

# Historisch OpenluchtMuseum Eindhoven (HOME)

## Activiteitenverslag 2011

Inhoud:	blz.
Inleiding	2
1. Missie en doelstellingen	2
2. Taakstelling & organisatie	2
3. Activiteiten	3
3.1 Cultureel domein	3
3.2 Sociaal domein	4
3.3 Ruimtelijk domein	8
3.4 Economisch domein	8
4. Financieel	9
Nawoord	9
Bijlagen:	
a. Bestuur en directie	10
b. Organogram	10

## Inleiding

De Stichting Historisch OpenluchtMuseum Eindhoven is in 1982 opgericht met als doel een nederzetting van landbouwers uit de Kempische IJzertijd (750-50 jaar voor Chr.) te reconstrueren. In de volksmond werd deze nederzetting bekend als "het prehistorisch dorp". In april 2002 werd een middeleeuws gedeelte toegevoegd met een vroeg-middeleeuwse adellijke hoeve en het laatmiddeleeuwse stadje "Endehoven". Alle gebouwen zijn reconstructies, gebaseerd op archeologische vondsten in Eindhoven en omgeving.

De nederzettingen, hoeve en stadje geven een goed beeld van de menselijke leefomgeving in vier perioden: omstreeks - 500, 0, 900 en 1500. Educatief medewerkers en vrijwilligers in toepasselijke kleding maken het HOME tot een levend museum waardoor de bezoeker kan beleven hoe het leven van zijn voorouders in die tijd is geweest.

Het HOME is gelegen in "Genneper Parken", een landschappelijk park aan de zuidzijde van de Eindhovense binnenstad. Natuur en milieu, cultuurhistorie, sport en recreatie en educatie vormen de ingrediënten bij de toeristisch recreatieve voorzieningen in dit gebied. Genneper Parken bevat meerdere attractieve elementen zoals Zwembad De Tongelreep, IJssportcentrum, Indoorsportcentrum, Ecologische boerderij, Milieu Educatie Centrum en de historische watermolen. De gemeente voert de regie. Het HOME participeert vanaf 1996 in Genneper Parken.

### 1. Missie en doelstellingen

Het jaar 2011 bleek in meerdere opzichten een overgangsjaar. In de voorgaande jaren was duidelijk geworden dat de bedrijfsvoering stagneerde en dat een reorganisatie noodzakelijk was. Daarbij kwam in december 2010 bericht van de subsidiënt gemeente Eindhoven dat vanaf 2011 de cultuursubsidies zouden verminderen. Tenslotte besloten de musea HOME en Museum Kempenland Eindhoven (MKE) om tezamen één erfgoedorganisatie te vormen. In 2011 kregen deze drie veranderingen hun beslag.

In vervolg op het meerjarenplan 2007-2010 kwam in de loop van 2011 een beleidsplan 2012-2015 tot stand met de missie:

*"De nieuwe organisatie verbindt de Eindhovenaren en andere belangstellenden met het Eindhovense verleden én heden, door hen zintuiglijk en feitelijk in contact te brengen met het (im)materiële culturele erfgoed van de stad en haar ommeland."*

Uiteindelijk zou HOME de bedrijfstaken van MKE gaan uitvoeren en daarmee zijn missie en doelstellingen verbreden.

### 2. Taakstelling & organisatie

De gemeente Eindhoven hecht belang aan de activiteiten van HOME en kent daarom een jaarlijkse subsidie toe. Daarbij is als taakstelling voor 2011 geformuleerd:

*"Een bijdrage leveren aan het zichtbaar en beleefbaar maken van de geschiedenis, vooral van Eindhoven en haar directe omgeving, met name gericht op prehistorie en middeleeuwen door het bieden van educatieve en recreatieve activiteiten."*

De organisatie van HOME is ingericht om deze doelstelling te verwezenlijken. De twee afdelingen Collectie en Presentatie richten zich op de hoofdtaken van het museum. Flankerend functioneren de

afdelingen Promotie en Facilitaire Dienst. De vier afdelingshoofden en de directeur vormen het management team.

Deze compacte organisatiestructuur was einde 2010 zo ingericht met het oog op de voorgenomen integratie met Museum Kempenland. Voorheen functioneerde HOME hoofdzakelijk als een educatieve instelling zonder museumcollectie. De educatieve en andere publieksgerichte taken zijn nu in één afdeling Presentatie gebundeld, complementair aan de afdeling Collectie waarbinnen onderzoek en collectiebeheer zullen gaan uitgroeien.

In het eerste kwartaal van 2011 kreeg de afgeslankte personele organisatie vorm.

Het nieuwe personeelsplan zag er als volgt uit:

- Een kernbezetting voor structurele taken die het gehele jaar worden uitgevoerd;
- Seizoenkrachten worden naar behoefte aangenomen in het hoogseizoen;
- Onregelmatige werkzaamheden worden per gelegenheid uitbesteed aan derden;
- Bij specifieke projecten worden flexwerkers aangesteld die de nodige kennis bezitten.

Het personeelsplan resulteerde in een ontslagronde. Allereerst werden de tijdelijke contracten niet meer verlengd en voor een medewerker die met AOW ging geen opvolger gezocht. Vervolgens kregen negen vaste medewerkers hun ontslag aangezegd.

In het voorjaar van 2011 verminderden aldus de afdelingen:

- Collectie van 4 naar 1 medewerker,
- Presentatie van 10 naar 8
- Facilitaire Dienst van 8 naar 4
- Promotie van 3 naar 1
- Administratie van 3 naar 1

Totaal: van 28 naar 15 medewerkers

Een aantal taken verviel, andere taken werden herverdeeld binnen het resterende team.

### 3. Activiteiten

De activiteiten van HOME spelen zich hoofdzakelijk af op het publieke veld. HOME is een *not for profit* instelling met een maatschappelijk doel. Het museum ontplooit activiteiten in verschillende maatschappelijke domeinen. Om de effectiviteit van zijn activiteiten te meten hanteren we daarom verschillende indicatoren.

#### a. Cultureel domein

##### Streven en realisatie in 2011:

*Streven: 31.500 bezoeken*

*Realisatie: 45.882 bezoeken*

Als museum beweegt HOME zich allereerst in het culturele domein. HOME maakt de historie van Eindhoven en haar directe omgeving zichtbaar. Voor de bezoekers zijn er twee soorten aanbod.

- het educatieve aanbod bestaat uit arrangementen voor groepen kinderen, die op afspraak deelnemen aan speciale activiteiten (zie verder 3.2);
- het recreatieve aanbod is bestemd voor de toeristische bezoeker, die op eigen gelegenheid komt en het museum bezichtigt.

De historie van Eindhoven en omgeving is in de huidige stad nauwelijks terug te vinden. Kunnen andere oude steden zestiende- en zeventiende-eeuwse bebouwing tonen; in Eindhoven is slechts het stratenpatroon overgebleven. HOME daarentegen geeft Eindhoven op een ander gebied een voordeel: het toont gereconstrueerde bebouwing uit de prehistorie en middeleeuwen; perioden die

in geen enkele andere Nederlandse stad vertegenwoordigd zijn. Op basis van archeologische vondsten in Eindhoven en omgeving is een waarheidsgetrouw beeld gegeven van de leefomgeving van de Eindhovenenaar circa 500 vóór Christus, omstreeks het begin van de jaartelling, omstreeks het jaar 900 en omstreeks 1500. Voor de goede orde: de naam Eindhoven dateert pas van omstreeks 1200.

In 2011 voerde HOME twee wijzigingen door in het museumconcept:

#### Eindhovens museum

Het museum versterkte het Eindhovens karakter van HOME door te benadrukken dat de gebouwen op het terrein reconstructies zijn van archeologische vondsten in Eindhoven en omgeving. Zo is de herberg regelrecht herleidbaar tot een middeleeuwse herberg aan de Eindhovense markt, en heeft de Adellijke hoeve daadwerkelijk nabij Woensel gestaan. Langs de toegangsweg kwamen informatieborden die een historische tijdlijn van de stad Eindhoven vormen.

De museumgids (zie bijlage) laat de bezoeker kennis maken met de historie van Eindhoven en Kempenland.

#### Day pricing

Ook kwam er een modernisering in het prijs- en activiteitenbeleid. De 'day pricing' deed zijn intrede. Eén dagprijs voor alle leeftijden, afgestemd op het dagprogramma. Er kwam onderscheid in 'kijk-' en 'doe-dagen'.

- Kijkdagen: doordeweeks geldt een verlaagd tarief (€ 5,00) en beperkt het aanbod zich tot het reguliere concept van een openluchtmuseum: bezichtiging van de gebouwen, toevoeging van passieve en actieve educatiemiddelen en een dagelijkse rondleiding;
- Doe-dagen: in het weekend en tijdens vakanties/feestdagen geldt het voltarief (€ 8,50) en wordt het reguliere aanbod uitgebreid met educatief medewerkers in historische kleding. Zij zijn de tijdgidsen, bewonen de historische huizen en nemen de bezoeker mee in de tijd door bijpassende activiteiten samen uit te voeren en hun kennis over de historie uitgebreid te communiceren. Grote evenementen vinden plaats tijdens de doe-dagen en bieden dan nog meer activiteiten.

Met deze twee noviteiten verscherpte HOME zijn profiel als Eindhovense interactieve erfgoedinstelling. Bijkomend voordeel bleek dat de drukte van de doordeweekse schoolgroepen bij de individuele bezoeker minder storend was; men betaalde immers een verlaagd tarief. Andersom remde HOME de weekendgroepen om de doe-dagen tot hun recht te laten komen.

#### **b. Sociaal domein**

Het HOME zet zich uitermate sterk in op het sociale domein. Vanaf zijn ontstaan is educatie een sleutelwoord. De archeologische en historische kennis wordt verspreid middels veelsoortige educatieve programma's. In 2011 bestendigde HOME het project "tijdgidsen" van 2009-2010 in de vorm van de interactieve doe-dagen (zie hierboven). Tevens werkt het museum samen met partners uit diverse domeinen, waarbij het middelbaar en hoger onderwijs via stages structureel aan HOME verbonden zijn.

##### • **educatie**

#### Streven en realisatie in 2011

Streven: 22.000 deelnemers aan de educatieve activiteiten.

Realisatie: 16.523 deelnemers.

Met het educatieve aanbod richt HOME zich met name op de bovenbouw van het basisonderwijs en de eerste twee jaar van het voortgezet onderwijs.

De scholen konden in 2011 kiezen uit elf programma's :

- vijf prehistorische dagprogramma's waarbij het wonen, leven en werken in de ijzertijd centraal stonden;
- vier middeleeuwse dagprogramma's met de thema's: geloof, de middeleeuwse stad en de gilden, het boerenleven en feodaliteit;
- twee meerdaagse programma's, bekend als "prehistorische of middeleeuwse kampen".

De thema's werden in verschillende tijdsduur aangeboden: dagprogramma's van twee tot zes uur en een meerdaags programma inclusief overnachtingen in het museum in prehistorische en middeleeuwse sfeer. In de afgelopen drie jaar zien we een toename in de – goedkopere - 2-uursprogramma's en een combinatie van de 2+3=5-uurs-programma's. De groepsgrootte nam echter af, waardoor per saldo een daling van het aantal leerlingen te constateren was (zie subtotaleel). Ook bleek dat gebrekkig sanitair in 2010, tijdens het nieuwbouwproject, scholen had afgeschrokken. HOME zet zich in om in 2012 deze neerwaartse trend om te buigen.<sup>1</sup>

Bezoekersaantallen schoolgroepen:

	2 uur	3 uur	4 uur	5 uur	6 uur	Subtotaal	Meerdaags	Totaal
2011	6.809	2.337	2.337	2.346	0	<b>13.829</b>	820	14.649
2010	6.099	4.070	2.589	2.193	195	<b>15.146</b>	3.837*	18.983
2009	5.311	4.808	3.329	2.160	124	<b>15.732</b>	4.017*	19.749

\*t/m 2010 is het aantal leerlingen vermenigvuldigd met het aantal verblijfsdagen

Alle scholen kregen na afloop van een educatief programma een enquête mee. Over het algemeen wordt het educatief aanbod met een 'goed' beoordeeld. Vergeleken met de metingen in 2010 is er op alle punten een verbetering. De bouw van een nieuw facilitair gebouw met modern sanitair bleef niet onopgemerkt.

Boekingsproces		2011	2010	Ontvangst		2011	2010	Programma		2011	2010
Slecht	3	2%	1%	Slecht	0	0%	2%	Slecht	1	1%	0%
Matig	3	2%	2%	Matig	2	1%	4%	Matig	5	4%	3%
Voldoende	50	35%	48%	Voldoende	44	31%	46%	Voldoende	39	28%	31%
<b>Goed</b>	85	<b>60%</b>	<b>50%</b>	<b>Goed</b>	96	<b>68%</b>	<b>48%</b>	<b>Goed</b>	96	<b>68%</b>	<b>66%</b>
<b>Totaal</b>	<b>141</b>	<b>100%</b>	<b>100%</b>		<b>142</b>	<b>100%</b>	<b>100%</b>		<b>141</b>	<b>100%</b>	<b>100%</b>

Facilitaire voorzieningen		2011	2010	Prijs/kwaliteit		2011	2010	Begeleiding		2011	2010
Slecht	0	0%	6%	Slecht	0	0%	-	Slecht	2	1%	1%
Matig	2	1%	9%	Matig	1	1%	-	Matig	10	6%	4%
Voldoende	47	34%	49%	<b>Voldoende</b>	47	<b>55%</b>	-	Voldoende	40	23%	25%
<b>Goed</b>	91	<b>65%</b>	<b>35%</b>	<b>Goed</b>	38	<b>44%</b>	-	<b>Goed</b>	122	<b>70%</b>	<b>70%</b>
<b>Totaal</b>	<b>140</b>	<b>100%</b>	<b>100%</b>	<b>Totaal</b>	<b>86</b>	<b>100%</b>	-	<b>Totaal</b>	<b>174</b>	<b>100%</b>	<b>100%</b>

<sup>1</sup> In de periode januari-april 2012 toonde zich een opwaartse trend: met een omzet van € 80.177 tegenover € 59.313 in januari-april 2011 werd een groei van 35% gerealiseerd.

Voor de basisscholen vond van 6 oktober t/m 11 november een educatief project “Vreemd” plaats als onderdeel van de provinciale educatie-actie “Museumschatjes” en gekoppeld aan het Volkscultuurproject “Vreemd in Eindhoven”. Hieraan namen 43 groepen deel, in totaal 1.000 leerlingen.

- **Samenwerking met partners uit diverse domeinen**

Streven en realisatie in 2011

*Streven: De nadere uitwerking van het collegebesluit d.d. 5 oktober 2010 over de opdracht cultureel erfgoed Eindhoven. Een meerjarenplan 2011-2015 in samenwerking met Kempenland.*

*Realisatie: Beleidsplan “Naar een nieuwe organisatie voor cultuurhistorie en erfgoed in Eindhoven. Visie en uitgangspunten: meerjarig beleidskader 2012-2015”*

HOME entameert samenwerking met organisaties en instanties op velerlei gebied. In vier domeinen onderhoudt HOME een netwerk: vakinhoudelijk, lokaal, maatschappelijk/onderwijskundig, ruimtelijk.

- Samenwerking met vakinhoudelijke collega’s:

Op het gebied van archeologie en museologie werkte HOME samen met:

- |  |
|--|
| <ol style="list-style-type: none"><li>Exarc, een mondiaal samenwerkingsverband met archeologische openluchtmusea;</li><li>LiveArch, een Europees samenwerkingsverband met zeven andere historische openluchtmusea;</li><li>Stichting Gebroeders van Limburg (Nijmegen), jaarlijks Middeleeuws festival;</li><li>Stichting Experimentele Archeologie;</li><li>Muzeum Archeologiczne w Biskupinie (Polen).</li></ol> |
|--|

Dit netwerk draagt bij aan het vergroten van vakinhoudelijke en museologische kennis en brengt HOME op een internationaal niveau. Aan het middeleeuwse festival in Nijmegen leverde HOME een bijpassende garderobe. Het museum in Biskupin ondersteunde HOME bij het specifieke groot onderhoud van de historische gebouwen.

- Samenwerking met collegiale instellingen in Eindhoven

Op het gebied van het Eindhovens cultureel erfgoed werkte HOME samen met:

- |   |
|---|
| <ol style="list-style-type: none"><li>Museum Kempenland (MKE)</li><li>Regionaal Historisch Centrum Eindhoven (RHCE)</li><li>Archeologische dienst Eindhoven (ADE)</li><li>DAF Museum</li><li>Philips Museum i.o.</li><li>Stichting Eindhoven in Beeld (EiB)</li></ol> |
|---|

Dit netwerk draagt bij aan de inbedding van HOME in de cultuurhistorische infrastructuur van Eindhoven, de uitwisseling van kennis en het inspelen op politieke prioriteiten.

In vervolg op de intentieverklaring van 5 september 2010 onderzochten de besturen van HOME en Museum Kempenland hoe zij één museale organisatie konden vormen. Vanaf het voorjaar 2011 vergaderden de museumbesturen gezamenlijk, vanaf juni nam de directeur van HOME de vacante directiefunctie bij MKE waar. In het najaar formuleerden besturen en directie het beleidsplan “Naar een nieuwe organisatie voor cultuurhistorie en erfgoed in Eindhoven. Visie en uitgangspunten: meerjarig beleidskader 2012-2015”.

De voorgenomen fusie met MKE kreeg vorm in een zakelijke samenwerking. Beide stichtingen blijven separate juridische entiteiten. MKE beperkt zich tot het eigenaarschap van de collectie en draagt per 1 januari 2012 alle bedrijfstaken over aan HOME. HOME zal zorg dragen voor het collectiebeheer en de presentatietaken en neemt de laatst overgebleven medewerker van MKE in dienst. De collectie blijft aldus buiten het bedrijfsrisico van HOME, zoals bij meerdere musea de combinatie van collectie- en exploitatiestichting voorkomt.

De directeur nam het initiatief tot een directeurenoverleg van de professionele collectiehoudende erfgoedinstellingen DAF Museum, Philips Museum, HOME/MKE, RHCE en ADE. Op 10 november 2011 vond de eerste bijeenkomst plaats. In de eerste fase verkennen de instellingen elkaars karakteristieken en mogelijkheden.

- Samenwerking met welzijnsinstellingen en onderwijs in en om Eindhoven

Op het gebied van stages en werkervaringsprojecten werkte HOME samen met:

- |   |
|---|
| <ol style="list-style-type: none"><li>ERGON, Eindhoven: werkervaringsplekken voor maatschappelijk kwetsbaren</li><li>Vrijwilligerspunt: werkervaringsplekken</li><li>Middelbaar Onderwijs, Eindhoven, maatschappelijke stages</li><li>ROC De Groene Campus, Eindhoven, MBO</li><li>ROC De Rooipannen, Eindhoven, MBO</li><li>ROC Eindhoven, MBO</li><li>ROC Tilburg, MBO</li><li>Nederlandse Hogeschool voor Toerisme en Vrije tijd, Breda, HBO</li></ol> |
|---|

Dit netwerk draagt bij aan de maatschappelijke verbondenheid van HOME. Het museum biedt een deskundige en persoonlijke begeleiding.

In 2011 verrichtte een student van de NHTV een afstudeeronderzoek naar het imago van HOME. Het zelfbeeld en gewenste beeld van de staf werd getoetst aan het beeld dat de bezoekers vormen. Duidelijk werd onder meer dat binnen het museum de ambitie wordt gedeeld om hét historisch museum van Eindhoven te worden.

Van de ROC's Tilburg en Eindhoven kwamen stagiaires Textiel werken in het kledingatelier. Van de middelbare scholen in Eindhoven kwamen maatschappelijke stagiaires werken bij de afdeling Presentatie.

- Samenwerking met ruimtelijke partners

Op het gebied van inrichting en benutting van de openbare ruimte werkte HOME samen met:

- |   |
|---|
| <ol style="list-style-type: none"><li>Gemeente Eindhoven</li><li>Genneper Parken: platform en individuele partners</li><li>Stichting Henri van Abbe Stichting</li><li>City Dynamiek Eindhoven</li><li>VVV Zuidoost Brabant</li><li>Vrijtijdshuis Brabant</li><li>Stichting Erfgoed Brabant</li><li>Anno: week van de geschiedenis</li><li>Geschiedenis Magazine</li></ol> |
|---|

Dit netwerk draagt bij aan het positioneren van HOME als een unieke cultuurhistorische locatie in Eindhoven, in het bijzonder in de Genneper Parken.

### **c. Ruimtelijk domein**

#### Streven en realisatie in 2011

*Streven: Uitvoering van een gezamenlijke activiteit met Museum Kempenland met de start van het plan in september 2011*

*Realisatie: Project Volkscultuur "Vreemd in Eindhoven"*

In de Eindhovense binnenstad is het Museum Kempenland Eindhoven (MKE) gevestigd. In de lijn van de samenwerking tussen MKE en HOME organiseerden beide musea het project "Vreemd in Eindhoven". Als gezamenlijk thema is de titel als volgt uitgelegd:

***"Vreemd in Eindhoven"** laat zien hoe de geschiedenis van de stad mede bepaald werd door mensen van buitenaf. Van de Romeinen tot de Spanjaarden in de Tachtigjarige Oorlog en de komst van Philips eind 19<sup>e</sup> eeuw: steeds weer werd het leven van alledag beïnvloed. Veel van wat wij Eindhovenaren nu beschouwen als eigen en vertrouwd, is afkomstig van mensen en ideeën uit alle hoeken van de wereld."*

De Eindhovense volkscultuur is gezien als een steeds wisselend resultaat van invloeden op allerlei gebied. Bij "Vreemd in Eindhoven" speelden 27 programmaonderdelen zich af op drie verschillende locaties.

- In HOME werden in de periode van 12 juni t/m 31 oktober 2011 verschillende thema-activiteiten uitgevoerd in de educatieve werkvormen die HOME hanteert.
- In Museum Kempenland (Steentjeskerk) waren in de periode van 4 september 2011 t/m 8 januari 2012 vier exposities te bezichtigen.
- In het Regionaal Historisch Centrum werden lezingen gehouden.

Het projectlogo "Vreemd in Eindhoven" is gebruikt bij alle presentaties, publicaties en locaties.

Het sterk educatieve karakter van het project, het gebruik van ver uiteen liggende locaties en de afwijkende vormgeving van de expositie gaven het project een diverse en frisse uitstraling.

Volkscultuur is niet gepositioneerd als heemkunde of traditionalisme, maar juist als permanente maatschappelijke vernieuwing en spanningsveld tussen sociale cohesie dan wel diversificatie. De stelling "vreemd wordt vertrouwd, vertrouwd wordt vreemd" is in dit project veelvuldig en divers geïllustreerd.

Het project "Vreemd in Eindhoven" kreeg een extra dimensie omdat het gaandeweg de opmaat bleek tot de integratie van beide musea en preludeerde op een museumbeleid dat zich richt op de historie van de Eindhovense samenleving.

### **d. Economisch domein**

#### Streven en realisatie in 2011

*Streven: 3 grote\* en 3 kleine evenementen, 7.500 bezoekers*

*Gerealiseerd: 3 grote evenementen (2.918 bezoekers), 24 kleine evenementen (15.595 bezoekers)*

HOME trekt veel bezoekers dankzij het drukke evenementenprogramma. Dit heeft zijn weerslag op de economie van stad en regio. Bezoekers besteden hun uitgaven in HOME en elders in de omgeving. In 2011 zijn de volgende evenementen gepresenteerd in het kader van het vaste curriculum tezamen met het volkscultuurprogramma:



De afdeling Marketing, communicatie en Sales (MC&S) zorgde ervoor dat HOME op alle mogelijke manieren onder de aandacht van (potentiële) bezoekers kwam. Hiervoor zijn in 2011 de volgende activiteiten uitgevoerd:

Persberichten en vooraankondigingen, 2-signs langs de weg, adverteren, brochures, flyers en posters, mailings, website, externe nieuwsbrief en educatienieuwsbrief.

In 2011 werden de pr-activiteiten verbreed met het volkscultuur project 'Vreemd in Eindhoven', inclusief de pr van Museum Kempenland.

#### 4. FINANCIËEL

	2010	2011
<b>Inkomsten in €</b>		
Recreatie (toeristen)	176.549	165.007
Educatie (schoolgroepen)	268.382	232.446
Herberg	66.561	86.753
Winkel / webshop	19.542	26.403
Diversen	17.723	21.664
Subsidies	681.982	546.720
<b>Totaal inkomsten</b>	<b>1.230.739</b>	<b>1.078.993</b>
<b>Uitgaven in €</b>		
Salarissen / personeelskosten	- 906.803	- 682.630
Administratie	- 89.979	- 88.331
Facilitaire dienst / huisvestingskosten	- 79.148	- 105.184
Promotie	- 9.972	- 5.261
Collectie	1.793	1.058
Presentatie	- 101.708	- 86.505
Afschrijvingen	- 100.112	- 97.391
Overige kosten	- 23.404	2.268
<b>Totaal uitgaven</b>	<b>- 1.309.333</b>	<b>- 1.061.976</b>
Saldo	-78.594	17.017

#### NAWOORD

Voor het HOME was 2011 een jaar van koers kiezen.

Een nieuwe balans werd gezocht tussen de vanouds succesvolle educatieformule, gericht op prehistorie en middeleeuwen, en nieuwe presentatievormen over onderwerpen in de nieuwe en moderne tijd. Gelijktijdig vonden een sanering van de bedrijfsfinanciën en een personele reorganisatie plaats. En *last but not least* werd een integratie met Museum Kempenland in gang gezet, mede door middel van de gezamenlijke organisatie van het Volkscultuurproject 'Vreemd in Eindhoven'.

Met enige trots constateren wij dat deze drie parallelle veranderingstrajecten met succes zijn doorlopen. De ontwikkeling van de nieuwe museumformule is onomkeerbaar in gang gezet. Op basis van de nieuwe erfgoedorganisatie wordt vanaf 2012 het publieksprogramma verder ontwikkeld. HOME gaat 'over de datum' (periode tot 1600) en 'over de schutting' (museum in Genneper Parken). De ambitie is duidelijk, de organisatie is er vanaf 2012 klaar voor.

In deze woelige tijden is overigens – wederom - gebleken dat het enthousiasme van bestuur, staf en vrijwilligers en de steun van velen rondom het museum onverminderd blijft.

Wij danken allen voor hun bijdrage aan het Historisch OpenluchtMuseum Eindhoven!

Drs. Luc L.M. Eekhout  
directeur

## BIJLAGEN

### a. Bestuur en directie

In functie per 31 december 2011 waren:

#### Bestuur

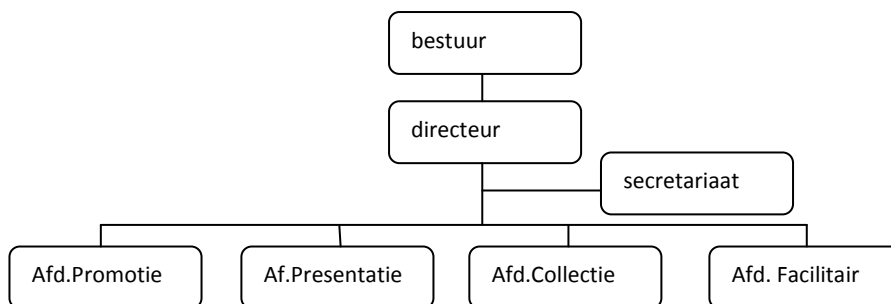
Functie	Naam	Benoemd	m/v	Lft
Voorzitter	Drs. J.A. Moors	07.04.2008	M	45
Penningmeester	Mr. R.A. van Vugt	16.10.2009	M	51
Secretaris	Y.J.M. Botden	01.05.2003	V	57
Lid	E.M. van der Kallen	01.01.2002	V	59

#### Directie

Functie	Naam	benoemd	m/v	Lft
Directeur	Drs. L.L.M. Eekhout	01.09.2010	M	52

### b. organogram

organisatie van HOME in 2011



### Reorganisatie in voorjaar 2011: halvering van vaste personeelsbestand

Vaste kern:	2010	2011
<i>Management team</i>	<i>8 leden</i>	<i>4 leden</i>
Afd. Presentatie	10	8
Afd. Collectie	4	1
Afd. Facilitair	9	4
Afd. Marketing	3	1
Administratie	3	1
<b>Totaal vaste krachten</b>	<b>29</b>	<b>15</b>