

Eindhoven Museum Activiteitenverslag 2012



"Van begin tot Eindhoven" Honderd generaties Eindhovenaren

Inhoud:	blz.
Inleiding	2
1. Missie	2
2. Taakstelling & organisatie	3
3. Activiteiten	5
3.1 Cultureel domein	5
3.2 Sociaal domein	8
3.3 Ruimtelijk domein	11
3.4 Economisch domein	11
4. Financieel	12
5. Sociaal jaarverslag	13
Nawoord	13
Bijlagen:	
a. Bestuur en directie	14
b. CultUurtje en Vriendenactiviteiten	15

INLEIDING

In september 2012 verscheen een nieuwe naam in de Brabantse media: Eindhoven Museum. Met een feestelijke bijeenkomst onthulde wethouder Mary-Ann Schreurs het naambord op het dorpsplein van 'Endehoven'. De integratie van de voormalige musea Kempenland Eindhoven en HOME was een feit.

Eindhoven Museum is tot stand gekomen in twee jaar tijd, sinds de intentieverklaring van september 2010. Stichting Museum Kempenland Eindhoven (MKE), gevestigd in het stadscentrum, sloot de deuren en beëindigde de dagelijkse bedrijfstaken. De collectie bleef in stand en werd door de stichting in beheer gegeven aan Historisch OpenluchtMuseum Eindhoven (HOME) in Genneper Parken. Deze stichting vormde zich om tot een nieuw museum voor de integrale geschiedenis van stad en Kempenland: Eindhoven Museum (EM).¹

Eindhoven Museum is een programma-organisatie.

Het openluchtmuseum kreeg de naam Erfgoedpark. Hier vinden het gehele jaar educatieve programma's plaats en hier ontvangt EM tienduizenden bezoekers.

Daarnaast zijn er de 'satellietpresentaties': exposities en andere activiteiten op wisselende plaatsen in en buiten Eindhoven. Zo waren er in 2012 twee exposities in de Steentjeskerk en één bij de Marathon Eindhoven.

Tenslotte zijn er de depots, waarin de museale collectie is ondergebracht en wordt verzorgd. Vanuit hier worden kunstwerken en objecten uitgeleend aan exposities elders.

Terzijde mag worden vermeld dat sinds de invoering van nieuwe naam het aantal expats en andere Engelstalige bezoekers is toegenomen. 26% Van onze gasten vindt het museum via internet, en dan zijn de zoekwoorden Eindhoven Museum voor de hand liggend.

In meerdere opzichten was 2012 een jaar waarin nieuwe ontwikkelingen vorm kregen.

1. MISSIE

De missie van EM geeft aan in welke richting de nieuwe erfgoedorganisatie zich ontwikkelt.

Eindhoven Museum verbindt de Eindhovenaren en andere belangstellenden met het Eindhovense verleden én heden, door hen zintuiglijk en feitelijk in contact te brengen met het (im)materiële culturele erfgoed van de stad en haar ommeland.

EM gebruikt als slogan "Van begin tot Eindhoven" om aan te geven dat het de integrale historie van de vijfde stad van Nederland op het netvlies heeft. De metafoor 'honderd generaties Eindhovenaren' verwijst naar de invalshoek die we kiezen: het dagelijks leven van de mensen die op deze plek leefden en leven. Deze benadering van de historie vergemakkelijkt het verbinden van de bezoeker met zijn verleden.

¹ In dit jaarverslag gebruiken we voor de organisatie uitsluitend de naam Eindhoven Museum / EM.

2. TAAKSTELLING & ORGANISATIE

Voor 2012 heeft het bestuur van EM een jaarprogramma en een begroting vastgesteld, in de lijn van het beleidsplan 2012-2015. Op basis van deze documenten heeft de gemeente Eindhoven een subsidie toegekend met als taakstelling:

“Een bijdrage leveren aan het zichtbaar en beleefbaar maken van de geschiedenis, vooral van Eindhoven en haar directe omgeving, met name gericht op prehistorie en middeleeuwen door het bieden van educatieve en recreatieve activiteiten.”

Tegelijkertijd subsidieerde de gemeente in 2012 twee projecten ‘Volkscultuur’: “Vreemd in Eindhoven” (april 2011 – januari 2012) en “Marcus & Mo” (maart 2012 – februari 2013)”. EM voerde deze projecten uit parallel aan de eigen bedrijfsvoering en rapporteerde separaat.

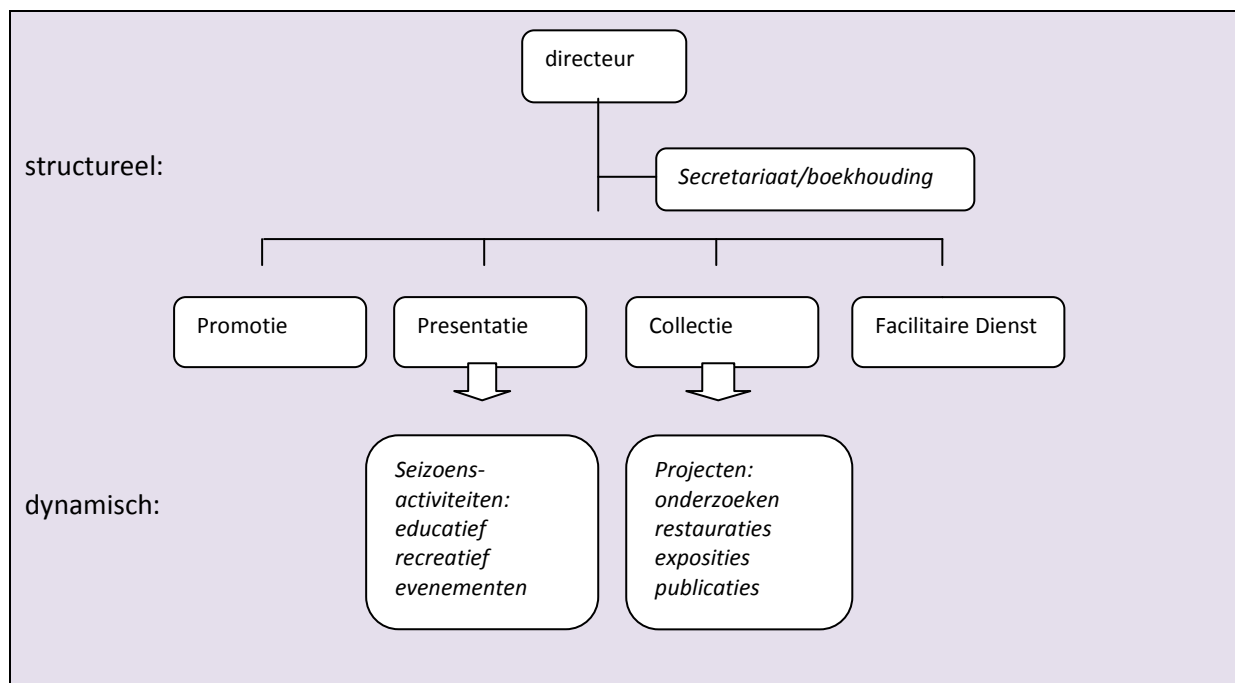
De organisatie van EM is functioneel ingericht. De twee afdelingen Collectie en Presentatie richten zich op de hoofdtaken van het museum. Flankerend functioneren de afdelingen Promotie en Facilitaire Dienst. De afdelingshoofden en de directeur vormen het management team. In januari 2012 werd de afdeling Collectie opgestart, er kwam een afdelingshoofd in dienst. In oktober kwam er een afdelingshoofd FD in dienst om het facilitair beheer te professionaliseren.

De nieuwe personeelsformatie ziet er als volgt uit:

- Een kernbezetting van 19 medewerkers / 16 FTE voor structurele taken;
- Seizoenkrachten worden naar behoefte aangenomen in het hoogseizoen;
- Onregelmatige werkzaamheden worden per gelegenheid uitbesteed aan derden;
- Bij specifieke projecten worden flexwerkers, die de nodige kennis bezitten, aangesteld.

Rondom deze professionele kern functioneert een ‘schil’ van tientallen stagiaires en 130 vrijwilligers.

De organisatievorm is als volgt:



De taakvelden in de kernbezetting zijn als volgt samen te vatten:

- Collectie: fungeert als inhoudelijk curator ten behoeve van tentoonstellingen en andere presentaties, beheert de museumcollectie en op het erfgoedpark het atelier, organiseert bruiklenen ten behoeve van tentoonstellingen en andere presentaties, verricht wetenschappelijk onderzoek;
- Presentatie: kerntaak is het ontwikkelen en uitvoeren van kwalitatief goede educatieve en recreatieve activiteiten ten behoeve van de publieksdoelgroepen waarop EM zich richt. Voert de educatieve en recreatieve activiteiten uit, zowel in het erfgoedpark als op de wisselende locaties; de exploitatie van de horecavoorzieningen maakt eveneens deel uit van het takenpakket;
- Promotie: richt zich op de externe contacten, zowel met samenwerkingspartners, als vanuit de nieuwe organisatie; kerntaak is het versterken van de bekendheid van Eindhoven Museum, het presenteren van het activiteitenprogramma en het werven van bezoekers: boekingen en sales;
- Facilitaire Dienst: voert technisch beheer en is verantwoordelijk voor facilitaire ondersteuning van erfgoedpark, depots en satellietpresentaties.

Voor de volkscultuurprojecten “Vreemd in Eindhoven” en “Marcus & Mo” was projectpersoneel in tijdelijke dienst bij de afdelingen Presentatie en FD.

- *Overgang van twee musea naar één erfgoedorganisatie*

In vervolg op de intentieverklaring van 5 september 2010 hadden de besturen van HOME en Museum Kempenland Eindhoven (MKE) onderzocht hoe zij één museale organisatie konden vormen. Per 1 januari 2012 traden de twee bestuursleden van MKE toe tot het bestuur van HOME. Andersom traden de twee bestuursleden van HOME toe tot het bestuur van MKE. Beide stichtingen blijven separate juridische entiteiten. MKE beperkt zich tot het eigenaarschap van de collectie en heeft per 1 januari 2012 alle bedrijfstaken aan HOME (EM) overgedragen. EM draagt zorg voor het collectiebeheer en de presentatietaken. De collectie blijft aldus buiten het bedrijfsrisico van EM, zoals bij meerdere musea de combinatie van collectie- en exploitatiestichting voorkomt.

In de loop van 2012 verrichtte EM de afwikkeling van de operationele zaken van MKE, waaronder de opzegging van de huur van de Steentjeskerk, ontruiming en verkoop van het kantoorpand, verhuizing van het MKE-archief naar het RHCe, en afwikkeling van de frictiekostenvergoeding met de gemeente.

- *Opstarten van de afdeling Collectie*

De belangrijkste verantwoordelijkheid die EM in 2012 van MKE overnam was het beheren van de collectie. Er bleken op essentiële punten problemen op te lossen. De collectieadministratie kende geen dossiervorming noch plaatsingslijst en bleek ontoegankelijk, de depots waren fysiek ontoereikend en vele objecten bleken vervuild en aangetast door schimmel.

Allereerst werd in 2012 de collectie beeldhouwkunst verhuisd van de Steentjeskerk naar het huurdepot. De archieven en collectieregistratie werden ontsmet en naar het RHCe overgebracht.

Bruiklenen werden verstrekt aan dertien externe exposities.

Daarnaast werd gestart met het professionaliseren van het textielatelier als stage- en vrijwilligersbedrijf. Het atelier kreeg de erkenning als MBO stagebedrijf.

De inhoudelijke kennis van het Hoofd Collectie werd ingezet bij de ontwikkeling van de exposities Marcus & Mo en Collectie on the Move, de productverbetering in het erfgoedpark en interne voorlichting aan de medewerkers.

3. ACTIVITEITEN

De activiteiten van Eindhoven Museum spelen zich hoofdzakelijk af op het publieke veld. EM is een *not for profit* instelling met een maatschappelijk doel. Een doelstelling is “bewustwording door kennisoverdracht”. Het museum ontplooit daarvoor activiteiten in verschillende maatschappelijke domeinen. Om de effectiviteit van zijn activiteiten te meten hanteren we daarom verschillende indicatoren.

a. Cultureel domein

Realisatie in 2012:

bezoeken: 38.872 erfgoedpark
 725 *Vreemd in Eindhoven*
 400 *Marcus & Mo*
39.997 totaal

Als museum beweegt EM zich allereerst in het culturele domein. EM maakt de historie van Eindhoven en haar directe omgeving zichtbaar en beleefbaar. Voor de bezoekers zijn er twee soorten aanbod.

- het educatieve aanbod bestaat uit arrangementen voor groepen (vooral kinderen), die op afspraak deelnemen aan speciale activiteiten (zie verder 3.2);
- het recreatieve aanbod is bestemd voor de toeristische bezoeker, die op eigen gelegenheid komt en de museumlocaties (erfgoedpark en Steentjeskerk) bezichtigt.

In het erfgoedpark komt het voormalige Eindhoven tot leven. Op basis van archeologische vondsten in Eindhoven en omgeving is een beeld gegeven van de leefomgeving van de Eindhovenenaar circa 500 vóór Christus, omstreeks het begin van de jaartelling, omstreeks de jaren 900, 1200 en 1500. Wij zullen in de komende jaren latere tijdsbeelden toevoegen.

In 2012 ondernam EM volgens drie lijnen acties om de nieuwe format van het museum te ontwikkelen.

Externe exposities

De twee volkscultuurprojecten ‘*Vreemd in Eindhoven*’ en ‘*Marcus & Mo*’ werden besloten met een expositie in de Steentjeskerk, het voormalig onderkomen van Museum Kempenland Eindhoven. De eerste expositie betrof de veranderingen in de Eindhovense maatschappij door invloeden van buiten. De tweede expositie was een combinatie van een museale tentoonstelling met een activiteitenprogramma. Hier betroffen de thema’s zowel de middeleeuwse als de jongste geschiedenis van Eindhoven.

Met beide tentoonstellingen deed EM ervaring op in het exposeren op een externe locatie. Zo bleek dat de ontwikkelkosten en de logistieke bedrijfsvoering (schoonmaak, techniek, toezicht, begeleiding e.d.) op een extra locatie substantiële meerkosten met zich brachten. Dankzij steun van de gemeente was EM in de Steentjeskerk vrijgesteld van huur en energielasten.

Uit de collectie Kempenland werden 341 bruiklenen verstrekt voor exposities in Eindhoven en omgeving. Er vonden dertien presentaties plaats:

Externe exposities collectie Eindhoven Museum 2012						
Datum	Instelling	Plaats	Expositie	Collectie	Aantal objecten	
3 maart - 18 april	Jacob Smits Museum	Mol, België	Edgar Farasyn, 1858-1938	schilderij	1	
10 maart - 29 april	Peter van den Braken centrum	Sterksel	Collectie bronzen beeldjes en portretten	beeldhouwkunst	23	
1 april – 24 mei	Eindhoven in Beeld	Eindhoven	Van kleuter tot ingenieur	volkscultuur (textiel)	11	
5 mei – 4 sept	Het Kruyzenhuis	Oirschot	Jan, Antoon en Maria Kruijzen	schilderij	42	
24 juni – 30 sept	Museum Jan Heestershuis	Schijndel	Schilders van de Meijerij	schilderij	47	
3 juni - 23 augustus	Eindhoven in Beeld	Eindhoven	Goed Boeren in Eindhoven	volkscultuur + kunst	37	
1 juli – 16 sept.	Museum de Wieger	Deurne	Barbizon in Brabant	schilderij	58	
7-8 juli	Van Abbe Museum	Eindhoven	Doe de Dommel	schilderij	10	
16 sept- 10 jan. 13	Eindhoven in Beeld	Eindhoven	Lucifer tot Led	volkscultuur	25	
25 sept – 5 okt	Waalres Museum	Waalre	Willi-show	replica erfgoedpark	61	
11 sept. – voorjaar 2013	RHCE	Eindhoven	Toen is groen	schilderij	16	
1 dec. – 6 jan. 2013	Kasteel Wijchen	Wijchen	Winterpret	replica erfgoedpark	1	
18 dec. 13 jan.2013	Waalres Museum	Waalre	Kerst in wintersfeer	schilderij	9	



Fijne Feestdagen: "hoe wil je dood gevonden worden?"

Mobiele presentaties

Een kleinschalige vorm van satellietpresentaties probeerden wij uit in 'de golfslag' van grotere evenementen. Zo presenteerde EM een mini-expositie over de historie van de Marathon Eindhoven in het Beursgebouw, tijdens de Marathon. Ook was er een presentatie van het project Marcus & Mo tijdens de Fijne Feestdagen in het centrum van Eindhoven.

Erfgoedpark: verruiming tijdsbeeld

In het voorjaar organiseerde het museum het evenement "in naam van Napoleon!". De beproefde werkvorm van levende geschiedenis werd gebruikt om de periode omstreeks 1811 tot leven te brengen. De Napoleontische Associatie der Nederlanden was grootschalig en overtuigend aanwezig in het erfgoedpark en nam de bezoeker mee naar het Eindhoven in de Franse tijd.

Bij de naamgeving van Eindhoven Museum op 28 september waren re-enactors uit alle eeuwen aanwezig (zie voorpagina).

EM legde contact met de gemeente om te zien of er een 19^e-eeuws huis te verwerven viel,² en met Trudo en het Van Abbe Museum voor een 20^e-eeuws arbeidershuis uit Woensel-West.

In de lezingencyclus CultUurtje in de herberg kwamen in wintertijd thema's uit de gehele Eindhovense geschiedenis aan bod.³

In het erfgoedpark werd een enquête onder de bezoekers afgenomen. Enkele resultaten zijn:

Bezoek met wie	2012	Leeftijden	2012	Afstand huis	2012	Hoe op de hoogte	
Alleen	0%	0-12 jaar	43%	Eindhoven	13%	Brochure	11%
+ partner	7%	13-17	6%	0-30 km	43%	Website EM	26%
+ familie	81%	18-25	2%	30-100 km	18%	Website anderen	6%
+ vrienden	12%	26-40	17%	100- ... km	28%	Mond tot mond	15%
Overig	0%	51-60	27%			Flyer	2%
		61-ouder	6%			Poster	6%
						TV	2%
						Radio	0%
						Krant	11%
						Tijdschrift	0%
						Anders	21%
<i>Totaal</i>	<i>100%</i>		<i>100%</i>		<i>100%</i>		<i>100%</i>

Informatieverstrekking	2012	Prijs/kwaliteit	2012	Sfeer	2012	Verblijfsduur	
Slecht	0%	Slecht	0%	Slecht	0%	0-1 uur	0%
Matig	5%	Matig	0%	Matig	0%	1-2 uur	3%
Voldoende	41%	Voldoende	46%	Voldoende	18%	2-3 uur	51%
Goed	54%	Goed	54%	Goed	82%	3-... uur	46%
<i>Totaal</i>	<i>100%</i>	<i>Totaal</i>	<i>100%</i>	<i>Totaal</i>	<i>100%</i>	<i>Totaal</i>	<i>100%</i>

EM blijkt vooral bezocht te worden door families uit Eindhoven en omgeving. Het aantal kinderen is voor 'museumland' opvallend hoog. Het erfgoedpark blijkt aantrekkelijk en informatief te zijn. De verblijfsduur is daarmee minimaal twee uur.

² Aan de Aalsterweg stond het voortbestaan van de 19^e-eeuwse villa Eikenoord ter discussie. Herplaatsing in het erfgoedpark was een optie.

³ Zie bijlage 2

b. Sociaal domein

EM zet zich uitermate sterk in op het sociale domein. Op het erfgoedpark is educatie een sleutelwoord. De archeologische en historische kennis wordt verspreid middels veelsoortige educatieve programma's. Tevens werkt het museum samen met partners uit diverse domeinen, waarbij het middelbaar en hoger onderwijs via stages structureel aan EM verbonden zijn.

• educatie

Realisatie in 2012

Realisatie: 17.143 deelnemers.

Met het educatieve aanbod richt EM zich ten eerste op de bovenbouw van het basisonderwijs en de eerste twee jaar van het voortgezet onderwijs.

De scholen konden in 2012 kiezen uit elf programma's :

- vijf prehistorische dagprogramma's waarbij het wonen, leven en werken in de ijzertijd centraal stonden;
- vier middeleeuwse dagprogramma's met de thema's: geloof, de middeleeuwse stad en de gilden, het boerenleven en feodaliteit;
- twee meerdaagse programma's, bekend als "prehistorische of middeleeuwse kampen".

De thema's werden in verschillende tijdsduur aangeboden: dagprogramma's van twee tot zes uur en een meerdaags programma inclusief overnachtingen in het museum in prehistorische en middeleeuwse sfeer. In 2012 heeft EM geïnvesteerd in extra acquisitie, wat resulteerde in een toename van de 3-uurprogramma's en de meerdaagse programma's. Dit compenseerde de gestage daling in de duurdere meeruursprogramma's.

Bezoekersaantallen schoolgroepen:

	2 uur	3 uur	4 uur	5 uur	6 uur	Subtotaal	Meerdaags	Totaal
2012	6.809	2.904	2.684	2.073	0	15.540	1.603	17.143
2011	6.809	2.337	2.337	2.346	0	13.829	820	14.649

Alle scholen kregen na afloop van een educatief programma een enquête mee.

Het educatief aanbod werd overwegend met een 'voldoende' tot 'goed' beoordeeld. Vergeleken met de metingen in 2011 is er echter over de gehele linie een matiging. De programma's verloren iets van hun oude glans. EM gaat op dit punt innoveren met de uitbreiding van de tijdsperiode.

Boekingsproces	2011	2012	Ontvangst	2011	2012	Programma	2011	2012
Slecht	2%	0%	Slecht	0%	0%	Slecht	1%	0%
Matig	2%	5%	Matig	1%	0%	Matig	4%	11%
Voldoende	35%	63%	Voldoende	31%	56%	Voldoende	28%	32%
Goed	60%	33%	Goed	68%	44%	Goed	68%	58%
<i>Totaal</i>	100%	100%		100%	100%		100%	100%

Facilitaire voorzieningen	2011	2012	Prijs/kwaliteit	2011	2012	Begeleiding	2011	2012
Slecht	0%	0%	Slecht	0%	0%	Slecht	1%	0%
Matig	1%	5%	Matig	1%	7%	Matig	6%	3%
Voldoende	34%	56%	Voldoende	55%	64%	Voldoende	23%	38%
Goed	65%	38%	Goed	44%	29%	Goed	70%	60%
<i>Totaal</i>	100%	100%	<i>Totaal</i>	100%	100%	<i>Totaal</i>	100%	100%

Voor de basisscholen vond in oktober - november een educatief project "Marcus & Mo" plaats als onderdeel van de provinciale educatie-actie "Museumschatjes" en gekoppeld aan het Volkscultuurproject "Marcus & Mo". Hieraan namen 34 groepen deel, in totaal 800 leerlingen.

- **Samenwerking met partners uit diverse domeinen**

Realisatie in 2012

Realisatie: cross-over innovatie met partners uit ongewone domeinen

EM entameert samenwerking met organisaties en instanties op velerlei gebied. In vier domeinen onderhoudt EM een netwerk: vakinhoudelijk, lokaal, maatschappelijk/onderwijskundig, ruimtelijk. In zijn eerste bestaansjaar legde EM al direct nieuwe soorten verbanden, hieronder geaccentueerd in cursief.

- vakinhoudelijke collega's:

Op het gebied van archeologie en museologie werkte EM samen met:

- | |
|--|
| <ol style="list-style-type: none">Exarc, een mondiaal samenwerkingsverband met archeologische openluchtmusea;LiveArch, een Europees samenwerkingsverband met historische openluchtmusea;Stichting Gebroeders van Limburg (Nijmegen), jaarlijks middeleeuws festival;Bijbels Museum Amsterdam<i>Museum JeugdUniversiteit*</i> |
|--|

Dit landelijke netwerk draagt bij aan het vergroten van vakinhoudelijke en museologische kennis en brengt EM op een internationaal niveau. Aan het middeleeuwse festival in Nijmegen leverde EM een bijpassende garderobe.

Een nieuw initiatief was het binnenhalen van de Museum JeugdUniversiteit in Eindhoven. EM introduceerde dit landelijk netwerk in de stad en entameerde voor de collegereeks een samenwerking met het Van Abbe Museum, Erfgoedteam Eindhoven en Kinderopvang Korein.

- collegiale instellingen in Eindhoven

Op het gebied van de Eindhovense cultuur werkte EM samen met:

- | |
|--|
| <ol style="list-style-type: none">Regionaal Historisch Centrum Eindhoven (RHCE)Archeologische dienst Eindhoven (ADE)Van Abbe MuseumDAF MuseumPhilips Museum i.o.Stichting Eindhoven in Beeld (EiB)Heemkundekring KempenlandStichting Industrieel Erfgoed HelmondHallo Cultuur (20 culturele instellingen)<i>Parktheater*</i><i>Plaza Futura*</i><i>Vrienden van Eindhoven Museum*</i> |
|--|

Dit netwerk draagt bij aan de inbedding van HOME in de cultuurhistorische infrastructuur van Eindhoven, de uitwisseling van kennis en het inspelen op politieke prioriteiten.

**Via het project Marcus & Mo werden voor het eerst samenwerkingsprojecten uitgevoerd met het Parktheater en Plaza Futura. De vriendenvereniging van HOME ging op in de Vrienden van Museum Kempenland, die zichzelf omdoopte in Vrienden van Eindhoven Museum.*

- welzijnsinstellingen en onderwijs in en om Eindhoven

Op het gebied van stages en werkervaringsprojecten werkte EM samen met:

- a. Vrijwilligerspunt: werkervaringsplekken
- b. Middelbaar Onderwijs, Eindhoven, maatschappelijke stages
- c. ROC De Groene Campus, Eindhoven, MBO stages
- d. ROC De Rooipannen, Eindhoven, MBO stages
- e. ROC Eindhoven, MBO stages
- f. ROC Tilburg, MBO stages
- g. Nederlandse Hogeschool voor Toerisme en Vrije tijd, Breda, HBO stages
- h. Schoevers Hogeschool, HBO stage
- i. Reinwardt Academie, Amsterdam (HBO) seminar Ethics and strategies*
- j. Dynamo jongerencentrum, Eindhoven*
- k. 7scenes*

Dit netwerk draagt bij aan de maatschappelijke verbondenheid van EM. Het museum biedt een deskundige en persoonlijke begeleiding. Van de ROC's Tilburg en Eindhoven kwamen stagiaires Textiel werken in het kledingatelier. Van de middelbare scholen in Eindhoven kwamen maatschappelijke stagiaires werken bij de afdeling Presentatie.

**De HBO opleiding museologie organiseerde met EM een seminar in het erfgoedpark, waarin de ethiek en strategieën van EM als casus werden behandeld.*

**Via het project Marcus & Mo werd intensief samengewerkt met jongerencentrum Dynamo en verwante jongerengroeperingen.*

**Een masterclass 'Erfgoed en mobiel' voor de Museumapp werd gegeven voor openluchtmusea in Nederland en België.*

- ruimtelijke partners

Op het gebied van inrichting en benutting van de openbare ruimte werkte EM samen met:

- a. Gemeente Eindhoven
- b. Genneper Parken: platform en individuele partners
- c. Stichting Henri van Abbe
- d. EHV 365
- e. Vrijtijdshuis Brabant
- f. Stichting Erfgoed Brabant
- g. Geschiedenis Magazine
- h. Stichting Uit in Eindhoven
- i. Eindhoven Life
- j. Genneper Hoeve*
- k. Het Wasven*

Dit netwerk draagt bij aan het positioneren van EM als een unieke cultuurhistorische locatie in Eindhoven, in het bijzonder in de Genneper Parken.

**EM introduceert vergeten groenten en oude huisdierrassen. In 2012 kwamen twee wolhaarvarkens, een Brabants middeleeuws type, in een kraal in EM. Zij bleken een publiekstrekker te zijn. Voor het onderhoud vroeg EM advies bij de naastgelegen Genneper Hoeve. De herberg betreft streekproducten van het Wasven en profileert de museumhoreca als streekgericht.*

c. Ruimtelijk domein

Realisatie in 2012

Project Volkscultuur "Vreemd in Eindhoven" (12 juni 2011 – 8 januari 2012)

Project Volkscultuur "Marcus & Mo" (31 maart 2012 – 27 februari 2013)

In de Eindhovense binnenstad was het Museum Kempenland Eindhoven (MKE) gevestigd. In de lijn van de samenwerking tussen MKE en HOME organiseerden beide musea in 2011-2012 het project "Vreemd in Eindhoven". De Eindhovense volkscultuur is gezien als een steeds wisselend resultaat van invloeden op allerlei gebied. Bij "Vreemd in Eindhoven" speelden 27 programmaonderdelen zich af op drie verschillende locaties. De laatste activiteit, de expositie in de Steentjeskerk, werd afgerond in januari 2012.

Het project Marcus & Mo werd uitgevoerd door EM. In dit project gaf het museum aandacht aan de identiteit van jongeren, de invloed van hun ouders en grootouders, familietradities en herkomstcultuur, de uitvinding van de eigen identiteit en uitingen via nieuwe media. Het dagelijks leven van de middeleeuwse Marcus van Eindhoven werd geplaatst tegenover de Eindhovense jongere van nu: Mo.

In zes deelprojecten op verschillende locaties in de stad werd dit thema uitgewerkt. Voor EM betekenden de nieuwe werkvormen en nieuwe partners in dit project een innovatie in zijn functie als erfgoedorganisatie. Over dit project heeft EM separaat gerapporteerd.

Het nieuwe EM ging de stad in. Met satellietpresentaties nam EM deel aan de Marathon Eindhoven (expositie over de historie van de Marathon), Dutch Design Week en de Fijne Feestdagen (project "Hoe wil je dood gevonden worden?")

d. Economisch domein

Realisatie in 2012

In het erfgoedpark en daarbuiten organiseerde EM de volgende 24 publieksevenementen:

- 31 mrt-1 april : 'In naam van Napoleon' manifestatie over Eindhoven ca. 1811*
- 7-9 april : Kruisridders, demonstratie van middeleeuwse krijgskunst*
- 14-15 april : Nationaal Museumweekend / pre-industriële ambachten manifestatie*
- 28 apr-5 mei : 'Kinderkokkerellen' educatief programma over natuurlijk koken*
- 17-20 mei : 'Franken en Friezen' manifestatie over de Kempen in de vroege middeleeuwen*
- 26-28 mei : 'Dood saai' manifestatie over 2000 jaar uitvaarttradities in de Kempen*
- 7-8 juli : demonstratie pre-industriële ambachten*
- 8 juli : expositie 'Doe de Dommel', deelname aan stadsmanifestatie*
- 23 juli – 12 aug : 'Tegel maken' co-creatie van een 14^e eeuwse kapelvloer*
- 11-12 aug. : 'Bourgondisch Brabant' manifestatie over cultuur in de 15^e eeuw*
- 2 september : 'Hallo Cultuur' deelname aan stadsmanifestatie*
- 1-31 oktober : 'Maand van de geschiedenis: Arm en Rijk' deelname aan landelijk evenement*
- 6-7 oktober : 'Galliërs en Germanen' manifestatie over de Kempen in de Romeinse tijd*
- 3-12 oktober : 'Archeologie voor kids' educatieve manifestatie*
- 4 nov-31 dec. : 'Collectie on the move' expositie over beheer collectie Kempenland*
- 1 nov-31 dec. : CultUurtje, negen presentaties over cultuur en historie in Eindhoven*

EM trekt in het erfgoedpark veel bezoekers dankzij zijn interactieve educatie en evenementenprogramma in het erfgoedpark. Dit heeft zijn weerslag op de economie van stad en regio. Bezoekers besteden hun uitgaven in EM en elders in de omgeving.

De afdeling Promotie zorgde ervoor dat EM op alle mogelijke manieren onder de aandacht van (potentiële) bezoekers kwam. Zo zijn in 2012 onder meer de volgende activiteiten uitgevoerd:

- Presentatie op de Cultuur- en Onderwijsbeurs (Utrecht);
- Deelname aan vrijwilligersdag NL Doet: vier wethouders en een bank hielpen een handje op het erfgoedpark;
- Presentatie op de KBO seniorenmarkt (Eindhoven);
- Presentatie op de Cultuurmarkt van Cultuurstation;
- Presentatie bij de Dutch Design Week (Eindhoven)
- Vernieuwing van de museum website;
- Gratis buurtabonnement voor omliggende wijken;
- Promotieactie rondom de nieuwe naam Eindhoven Museum.

In 2012 werden de pr-activiteiten verbreed met het volkscultuur projecten 'Vreemd in Eindhoven' en 'Marcus & Mo'.

4. FINANCIËEL

	2012	2011
Inkomsten in €		
Recreatie (toeristen)	130.821	165.007
Educatie (schoolgroepen)	219.063	232.446
Herberg	84.577	86.753
Winkel / webshop	25.389	26.403
Diversen	17.169	21.664
Subsidies	748.084	546.720
Totaal inkomsten	1.225.103	1.078.993
Uitgaven in €		
Salarissen / personeelskosten	- 821.414	- 682.630
Administratie	- 79.241	- 88.331
Facilitairendienst/huisvestingskosten	- 64.179	- 105.184
Promotie	- 39.813	- 5.261
Collectie	- 17.823	1.058
Presentatie	- 113.787	- 86.505
Afschrijvingen	- 90.498	- 97.391
Overige kosten	- 17.569	2.268
Totaal uitgaven	- 1.244.387	- 1.061.976
Saldo	- 19.284*	17.017

**Met het overnemen van de taken van MKE werden zowel de gemeentesubsidie als de kosten hoger. In de loop van het jaar werd een viertal tegenvallers⁴ ten bedrage van circa € 65.000 grotendeels opgevangen door interne bezuinigingen, waarmee het nadelig exploitatiesaldo beperkt bleef tot € 19.284.*

De Nederlandse economie kende een substantiële krimp. Sponsors en subsidiënten beschikten over minder middelen, bezoekers besteedden eveneens minder. In Noord-Brabant noteerde men een krimp van 12% in bestedingen in de cultuur en 22% in de openluchtrecreatie. Bij EM bleef in de eigen opbrengsten de krimp beperkt tot 10%. Het bezoekersaantal liep terug van 45.927 in 2011 tot 39.997 in 2012. Het bestedingspatroon per bezoeker kon EM verhogen in de winkel met 13% (€ 0,57 → € 0,65) en in de herberg met 14% (€ 1,89 → € 2,16).

BALANS per 31-12-2012

<u>Vaste activa</u>	
Materiële vaste activa	€ 655.497
<u>Vlottende activa</u>	
Vorraden	€ 18.737
Vorderingen	€ 89.487
Liquide middelen	€ 3.944
	<u>€ 112.168</u>
Totale activa	€ 767.665
Eigen Vermogen	€ 118.301 -/-
Egalisatierekening overheidsbijdragen	€ 413.479
Voorzieningen	€ 303.154
Kortlopende schulden	<u>€ 169.333</u>
Totale passiva	€ 767.665

⁴ Ontsmetting archief MKE, premie verzuimverzekering, opvolging hoofd FD, verouderde winkelvoorraad

5. SOCIAAL JAARVERSLAG

In 2012 werd de nieuwe erfgoedorganisatie vormgegeven. In de personele organisatie kwamen nieuwe initiatieven tot stand.

Een medewerkersvereniging werd opgericht om een sociaal programma uit te voeren: bedrijfsuitstapjes, verjaardagskaarten et cetera. Elke medewerker en vrijwilliger is gratis en automatisch lid.

Een traject 'naamswijziging' werd ingezet om vrijwilligers, medewerkers, bestuur en vriendenbestuur te betrekken bij de nieuwe identiteit van EM;

De volgende cursussen vonden plaats:

- 'feedback geven' werd gevolgd door het kernteam;
- 'projectmanagement' werd gevolgd door MT-leden en directie;
- 'disfunctioneren en wangedrag' werd gevolgd door de directie;
- workshop 'omgaan met agressie' werd gevolgd door leidinggevenden;
- Studiereizen werd gemaakt naar Hunebedcentrum Borger, musea in de Belgische Kempen, Limburgs Museum

Een kwartaalvergadering werd opgestart, waarbij de directie de medewerkers informeerde over de kwartaalcijfers en de algehele voortgang van het museum. Dit overleg functioneert als een interactieve personeelsvergadering.

Het ziekteverzuim daalde van 7,39% in 2011 naar 5,79 % in 2012.⁵

NAWOORD

Eindhoven Museum is in 2012 van start gegaan. De jonge organisatie stond voor de niet geringe opgave om twee verschillende musea te integreren en een nieuwe werkvorm te ontwikkelen.

Gelijktijdig met het afwikkelen van oude zaken, zoals de bedrijfsvoering van MKE, werden nieuwe initiatieven ontwikkeld en is op een breed gebied ervaring opgedaan. EM zocht ongebruikelijke partners in innovatieve projecten. Leidraad voor de toekomst werden de nieuwe naam, het motto 'Van begin tot Eindhoven' en de metafoer 'honderd generaties Eindhovenaren'.

De fysieke toestand van museumcollectie en erfgoedpark toonde dat er veel te doen valt om EM tot een werkelijk all-round museum te maken. In een tijd van beperkte financiële middelen kunnen wij trots zijn op de ambitie en het uithoudingsvermogen van onze staf. Zij zijn degenen die in de komende jaren de programma's van EM zullen ontwikkelen tot een aantrekkelijk, innovatief en succesvol cultuurhistorisch aanbod.

'Bewustwording door kennisoverdracht' is een doelstelling die we vormgeven via talloze thema's uit de historie van Eindhoven.

Een transitie vergt tijd. Belangrijk is daarbij het vasthouden van de focus, de bestendige ambitie om uit te groeien tot de Eindhovense erfgoedorganisatie die de geschiedenis van stad en omgeving op professionele en aantrekkelijke wijze presenteert. In deze woelige tijden is overigens – wederom - gebleken dat het enthousiasme van bestuur, staf en vrijwilligers en de steun van velen rondom het museum onverminderd blijft.

Wij danken allen voor hun bijdrage aan Eindhoven Museum!

Drs. Luc L.M. Eekhout
directeur

⁵ In het eerste half jaar van 2013 werd 2,1% bereikt.

BIJLAGEN

a. Bestuur en directie

In het begin van het jaar nam HOME afscheid van twee bestuursleden: mevrouw E.M. van der Kallen en mevrouw Y.J.M. Botden namen afscheid na respectievelijk tien en negen jaar bestuurslidmaatschap. Het museum heeft veel aan hen te danken.

In hun plaats traden twee bestuursleden aan vanuit de stichting Museum Kempenland Eindhoven: mevrouw Franke en de heer Groot. In oktober voegde de heer Van Nugteren zich bij het bestuur.

Per ultimo 2012 bestond het bestuur van stichting Eindhoven Museum uit:

<i>Functie</i>	<i>Naam</i>	<i>Benoemd</i>	<i>m/v</i>	<i>Lft</i>	<i>Professioneel</i>
Voorzitter	Drs. J.A. Moors	07.04.2008	M	46	Afdelingshoofd KUB
Penningmeester	Mr. R.A. van Vugt	16.10.2009	M	52	Fiscalist
Secretaris	Mr. M. Franke	01.01.2012	V	31	Advocaat
Lid	Dr. N.C.F. Groot	01.01.2012	M	31	Archeoloog
Lid	Drs. O. van Nugteren	01.08.2012	M	56	Directeur Summa College

De benoemingstermijnen van bestuursleden zijn maximaal 3 x 4 jaar. Er is geen financiële vergoeding.

Directie

<i>Functie</i>	<i>Naam</i>	<i>benoemd</i>	<i>m/v</i>	<i>Lft</i>	<i>Professioneel</i>
Directeur	Drs. L.L.M. Eekhout	01.09.2010	M	53	Historicus

Eindhoven Museum beheert de museumcollectie van Stichting Museum Kempenland Eindhoven. Per 1 januari 2012 zijn de bestuursleden van deze stichting tevens bestuurslid van Eindhoven Museum.

Het stichtingsbestuur en de directie hanteren de Code Cultural Governance⁶ om transparant en integer te opereren. De organisatie onderschrijft de Ethische Code voor Musea⁷ in het beleidsplan, personeelshandboek en in de introductie van nieuwe personeelsleden en vrijwilligers om in alle niveau's van de organisatie integriteit en duurzaam handelen te benadrukken.

EM legt jaarlijks verantwoording af aan zijn belanghebbenden middels een financieel en activiteitenverslag. Een accountant analyseert de notulen van de bestuursvergaderingen en de financiële bedrijfsvoering. In een bestuursverslag wordt een risicoanalyse gegeven.

Het bestuur van de stichting Vrienden van Eindhoven Museum bestond ultimo 2012 uit:

<i>Functie</i>	<i>Naam</i>	<i>Benoemd</i>	<i>m/v</i>	<i>Lft</i>	<i>Professioneel</i>
Voorzitter	Ing. R.A.Rueb	Sept 2012	M	69	Electrotechnicus/Edelsmid
Penningmeester	W.A.C. Coppelmans	Sept 2012	V	69	Detailhandel / Edelsmid
Secretaris	Ir. G.A.Rolfes	Sept 2012	M	65	Octrooigemachtigde
Lid	P.J.A.D.van Kemenade	Sept 2012	V	69	Kunstenaar

⁶ Code Cultural Governance (Rotterdam 2006). EM volgt daarin het bestuursmodel "bestuur + directie".

⁷ Ethische Code voor Musea (Amsterdam 2006)

Bijlage b: CultUurtje en Vriendenactiviteiten

Het nieuwe Eindhoven Museum pakte de traditie van Museum Kempenland op, om lezingen te organiseren over Eindhovense cultuurhistorische thema's. Als locatie werd gekozen voor de middeleeuwse herberg in het Erfgoedpark, als concept koos EM voor een gratis toegankelijk lezing op iedere zondagmiddag in het winterseizoen, van november 2012 tot en met maart 2013.

Er is gekozen voor laagdrempelige thema's, met sprekers die bij voorkeur uit Eindhoven kwamen. De diversiteit van de presentaties werd breed:

<i>Datum Thema</i>	<i>Spreker</i>
4 nov. Koken in de Middeleeuwen	Mariken Haans
11 nov. Historie van het ambachtelijk onderwijs in Eindhoven	Harry Verhoeven
18 nov. De Gouden Koets en Eindhoven	drs. Luc Eekhout
25 nov. Cultuurhistorische educatie: re-enactment	Bas van Lingen
2 dec. Middeleeuwse geschiedschrijvers	Bas Ouwerkerk
9 dec. Zang, dans en gedicht	Martine van Buytene
16 dec. Publieke moraal en sportkleding in de 20e eeuw	dr. Kitty de Leeuw
23 dec. Muziek in de herberg	"Marktkoopman" met Ben Groenen
30 dec. Een Eindhovenaar op pelgrimstocht naar Jeruzalem	Kiri Ridders

De Vrienden van Eindhoven Museum organiseerden in 2012:

<i>Datum Thema</i>	<i>Spreker</i>
27 okt. bezoek aan Museum aan de Stroom (Antwerpen)	
27 nov. lezing 'De ontdekking van de Egyptische Kunst'	dr. Christiaan Greco